

PANDEMi

DÖNEMİNDE

OKULA DÖNÜŞ

FAALİYETLERİ

AĞUSTOS 2020

Okul Kriz Yönetim Ekibi ve İş Sağlığı ve Güvenliği Kurulu



PANDEMİ DÖNEMİ OKULA DÖNÜŞ FAALİYETLERİ

Sağlık Bakanlığı Bilimsel Danışma Kurulu Covid-19 Salgın Yönetimi ve Çalışma Rehberinin 5 Temmuz ve 17 Temmuz tarihli güncellemelerinde; okullarda alınması gereken önlemleri duyurdu. Bizler de bu belirlenmiş koşullar ışığında, COVID-19 acil durum planımızı güncelledik.

Sınıf oturma düzenleri, binanın ve eğitim öğretim ortamlarının düzenlenmesi, hazır bulunuşluk ve oryantasyon programı kapsamındaki önleyici çalışmalar, Sağlık Bakanlığı tarafından istenen “Bilgilendirme Formu ve Taahhütname”, kütüphane, yemekhane, yazıcı alanları ve asansörlerin kullanım prensiplerini ekledik. Gelişmeler ışığında tüm güncellemeleri de sizlere ayrıca duyuracağız.

17 Ağustos tarihinde çocuklarımızla olabilecek en olumlu koşullarda buluşabilmek amacı ile; okul yönetimi, çalışanlar, aileler ve öğrencilerimizle, kısaca tüm ANAKENT KOLEJİ ailesi olarak pandemi mücadelesine tüm gayretimizle destek vermeliyiz.

En olumlu koşullarda, hep birlikte ve sağlıklı görüşmek üzere
Okul Kriz Yönetim Ekibi ve İş Sağlığı ve Güvenliği Kurulu

Kendimizi ve sevdiklerimizi korumak için

S O S Y A L M E S A F E

+ MASKE + EL HİJYENİ + SOLUNUM HİJYENİ + GIDA HİJYENİ



« COVID-19'un ana bulaşma yolu damlacık ve temas yoluylaadır. Okullar toplu bulunulan yerlerden olduđu için COVID-19 bulaşma açısından risklidir. Okullarda COVID-19 bulaşma riskini en aza indirmek için yapılacaklar bir süreç yönetimidir. Bu süreç yönetiminde okul yönetimi, öğretmenler, aileler, öğrenciler ve okul çalışanlarının üzerine düşen görev ve sorumluluklar bulunmaktadır. Süreç tüm öğrenci ve çalışanlar için sabah evde başlar ve yine akşam evde tamamlanır. »

T.C. SAĞLIK BAKANLIĞI COVID-19 SALGINI YÖNETİMİ VE ÇALIŞMA
REHBERİ
Bilimsel Danışma Kurulu Çalışması

1. OKUL FAALİYETE GEÇMEDEN ÖNCE ALINAN ÖNLEMLER

1.1 BİNANIN HAZIRLANMASI

- sosyal mesafenin korunması doğrultusundaki Sağlık Bakanlığının tüm kriterleri okulumuzdaki ortak alanlara, sınıflara ve yemekhaneye uygulamıştır.
- Okul temizlik planı T.C. Sağlık Bakanlığı dokümanları esas alınarak; hangi alan, kim tarafından, hangi ürün ve hangi materyaller kullanılarak, ne sıklıkta temizleneceği belirlenmiştir. Gün içinde çok sayıda temas gerçekleşen yüzey ve alanlar saptanmış olup, temizlik planında yetkili kişinin kontrolü altında temizlik sıklığı belirlenmiştir. Temizlik planının uygulanması idari işler sorumlusu tarafından kontrol edilir.
- Okulumuzun tüm kullanım alanlarındaki kapı ve pencereleri (danışma, sınıf, tuvalet, ofisler vb.) binanın havalandırması, temas ve bulaşma riskini azaltmak amacı ile tüm gün açık tutulur. Okulumuzda Sağlık Bakanlığı tarafından yayımlanan “COVID-19 Kapsamında Klima/İklimlendirme Sistemlerinde Alınacak Önlemler”e uyulmaktadır.
- Tüm tuvalet ünitelerindeki musluklar ve sabunluklar sensörlü hale getirilmektedir. Sabun ve kağıt havlu tedariki düzenli olarak yapılmaktadır.
- Okula giriş noktalarına hijyen paspasları ve pedallı alkol bazlı el antiseptiği stantları yerleştirilmiştir. İlkokul, ortaokul ve lise alanlarına, bina giriş ve çıkışlarına el antiseptikleri temin edilmiştir. Stantlarda Sağlık Bakanlığı onaylı antiseptik solüsyon kullanılmaktadır. Kullanımının sürekliliği idari işler sorumlusu tarafından kontrol edilmektedir.
- Okula giriş noktalarına termal ateş ölçerler yerleştirilerek binalara yapılan tüm girişlerde ateş ölçümü yapılacaktır.
- Sağlık Bakanlığı Rehberi uyarınca sınıflar, atölyeler, yemekhaneler, konferans salonu, spor salonu gibi toplu kullanım alanlarında kişiler arasındaki sosyal mesafe en az 1 metre olacak şekilde düzenlenmektedir. Bu mesafenin sağlanamayacağı alanlar için pleksiglas separatörler temin edilmektedir.
- Ortak kullanımdaki sebil cihazları kaldırılmış ve çay makinalarının kullanımı kısıtlanmış ve yönergelerle belirlenmiştir. Tüm öğrenci ve çalışanların su mataralarını yanlarında getirmesi beklenir. Zorunlu hallerde su ihtiyacı okul tarafından desteklenir.

- Tüm koridorlarda maske ve mendil atıkları için temas gerektirmeyen, üstü kapalı ve pedallı hijyen çöp kovası bulunur.
- Asansörlerimiz zorunlu bir durum olmadıkça kullanıma kapalıdır. Zorunlu kullanım durumlarında bir öğrenci ve bir öğretmen olarak kullanımı sağlanacaktır.
- Tüm okul bölümleri için el yıkamanın önemini vurgulayan, uygun maske kullanımını gösteren ve el yıkama adımlarını açıklayan posterler hazır durumdadır.
- Çalışanlar okula giriş-çıkışlarında yaka kartlarını kart okuyucularına okutarak geçiş sağlamaktadır.



#YayılmayıÖnle

Hijyen virüsün yayılmasını önler.

El Yıkama/Hand Washing

Kaynak:
Dünya Sağlık Örgütü

01

Sabun kullanmadan önce ellerinizi ıslatın.



02

Avuç içinize sabunu sıkarak yayın. Ellerinizin arkasını, parmak aralarını ve tırnak diplerini unutmayın.



03

En az 20 saniye ellerinizi yıkayın

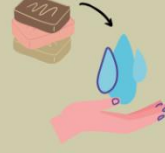


04

Ellerinizi duruladıktan sonra kağıt havlu ile kurulayın.



DOĞRU MASKE KULLANIMI



Maskeyi takmadan önce, ellerinizi alkol bazlı dezenfektan veya sabun ve su ile temizleyiniz.



Ağzınızı ve burunuzu maske ile kapatınız. Yüzünüz ve maske ile aranızda boşluk olmamasına dikkat ediniz.



Maskenin ıslanması ile birlikte yeni maske ile değiştiriniz. Tek kullanımlık maskeleri birden çok kez kullanmayınız.



Makeyi çıkarırken arkadan çıkarınız ve ön yüzüne dokunmayınız. Makeyi çıkardıktan sonra ağız kapalı bir çöp kutusuna atınız ve ellerinizi alkol bazlı dezenfektan veya sabun ve su ile temizleyiniz.

Kaynak: Dünya Sağlık Örgütü

Ellerimi Yıkadım



I washed my hands

Ellerini Yıka



Wash your hands!

1.2. TEMİZLİK VE DEZENFEKSİYON İŞLEMLERİ

- Bina temizlik ve dezenfeksiyonu hazırlanan okul temizlik planına uygun olarak gerçekleştirilir. Planın uygulanması ve sürdürülmesi kontrol listeleri ile denetlenir. Yüzey temizliği ve dezenfeksiyonunda Sağlık Bakanlığı Covid-19 Rehberindeki kriterleri karşılayan ürünler kullanılır. (Bkz: Tablo1. Yüzey temizliği ve dezenfeksiyonunda önerilen ürünler ve özellikler)
- Sık dokunulan alanlar: Bina temizlik planına uygun olarak bankolar, masalar, asansörler, kapı ve pencere kolları, tırabzanlar, asansör ve elektrik düğmeleri, sifonlar, kapı kolları ve telefon ahizesi gibi gün içinde çok sayıda temas edilen yüzeyler günde en az iki kere temizlenir.
- Servis araçlarında kapı tutmacı, koltuk arkası tutmaçları, kemer tokaları, kol dayama ve rehber korunağı her servisten sonra temizlenir. Aracın süpürülmesi, perde ve koltuk başlıklarının yıkanması, koltuk yüzeylerinin silinmesi, yer döşemesinin temizlenmesi haftalık olarak yapılır. Gereğinde sıklaştırılır. Araçların düzenli aralıklarla özel kimyasallar ile ilaçlanması ve dezenfeksiyonu yapılır.
- Asansörlerin iç ve dış tuş takımları günde en az 4 kez, kabinler her gün sonunda ve Tablo 1.'de yer alan ürünlere uygun malzemelerle temizlenir.

Halka açık ortak kullanım alanlarında temizlik ve dezenfeksiyon önerileri (Sağlık Bakanlığı Rehberi)	
➤ Yüzeyler	➤ Deterjan/sabun, 1/100 çamaşır suyu, %70 alkol
➤ Tuvaletler	➤ Deterjan/sabun, 1/100 çamaşır suyu
➤ Tekstil Malzeme	➤ En az 60 C'de deterjanla yıkama
➤ Temizlik bezleri, paspas vb.	➤ Tek kullanımlık veya kullanım sonrası en az 60 C'da deterjanla yıkama veya çamaşır suyu ile dezenfekte edilip çoklu kullanım
➤ KKE	➤ Tıbbi maske, Koruyucu önlük/iş forması, Eldiven, Gözlük/yüz koruyucu (Covid-19 vakasında kaldığı oda temizliğinde)
➤ Atık Yönetimi	➤ Poşet içinde evsel atık olarak çöp kutusuna atılması

1.3. EĞİTİM VE ÇALIŞMA ORTAMLARININ DÜZENLENMESİ

- Eğitim ve çalışma ortamları, Sağlık Bakanlığı Rehberinde belirtilen sosyal mesafe kuralları gözetilerek düzenlenmiş, her alanda maksimum kaç kişi bulunabileceği belirlenmiştir. Pandemi döneminde sınıflarımızda dersler sırasında öğretmen dahil öğrenciler arasında en az 1 metre mesafe olacak şekilde oturma düzeni oluşturulmuştur. Beden eğitimi dersleri için bu mesafe en az 2 metre olacak şekilde planlanmıştır.
- Sınıflarda bulunan öğrenci dolapları kaldırılmış olup öğrencilerimizin eşyalarını çantalarında muhafaza etmeleri beklenmektedir. Beden eğitimi dersi olan günlerde tüm düzeylerdeki öğrenciler okula okul eşofmanları ile geleceklerdir.
- Güncel Sağlık Bakanlığı Rehberi uyarınca; tüm çalışan ve öğrencilerin kuralına uygun şekilde maske takması zorunludur. Öğrenciler ile 1 metreden yakın temas olasılığı olan öğretmen ve diğer çalışanların tıbbi maskeye ek olarak yüz koruyucu ya da koruyucu gözlük de kullanması gerekir. Yapılan iş, özel olarak eldiven kullanımını gerektirmiyorsa, COVID-19'dan korunmak amacıyla eldiven kullanılmamalıdır.
- Çalışanlar ve öğrenciler dinlenme zamanlarında da en az 1 metrelik sosyal mesafeyi korumalı ve maske takmayı sürdürmelidir. Öğrencilerin bu konuda desteklenmesi için eğitim materyalleri ve oyunlar planlanmaktadır, nöbetçi öğretmenlerin konuyu takip etmeleri istenecektir.
- Ders saatleri, teneffüsler ve öğle yemeği araları öğrencilerin toplu halde bir araya gelmelerini engelleyecek şekilde düzenlenmiştir.
- Tüm çalışanlar ve öğrenciler ofislerde ve sınıflarda kendileri için belirlenmiş yerlerde değişiklik yapmadan otururlar.
- Asansörlerin kullanımı sınırlandırılmış ve işaretlemelerle duyurulmuş durumdadır.
- Danışma alanlarındaki bekleme koltuklarının oturma alanları sınırlandırılmıştır.

Okul Öncesi Sınıfları



Okul öncesi sınıflarda sosyal mesafe gözetilerek oturma düzeni belirlenmiş ve gerekli işaretlemeler sınıf içi ve dışında uygulanmıştır.

İlkokul Sınıfları



Ortaokul Tuvaletler



Tuvaletlerde hijyeni geliřtirmek amacıyla anti-mikrobiyal duvar ve zemin boyası alıřması yapılmıřtır.

2. OKUL FAALİYETE GEÇTİKTEN SONRA ALINMASI GEREKEN ÖNLEMLER

2.1 OKULA DÖNÜŞ PROGRAMI KAPSAMINDAKİ ÖNLEYİCİ ÇALIŞMALAR

1. Pandemi döneminde okula dönüş rehberi güncellendikçe velilerimize bilgi verilerek, güncellemelerin takip edilmesi hedeflenir. Velilerimize Sağlık Bakanlığı Rehberinde yer alan “Bilgilendirme Formu ve Taahhütname” iletilecek, taahhütname çıktısı veli tarafından imzalanarak okul açılışından önce okula teslim edilmesi istenecektir. Bilgilendirme Formu ve Taahhütname Ek-1’de yer almaktadır.
2. Okulda bulunan tüm çalışan ve öğrenciler kuralına uygun şekilde maske takmalı, maskeler nemlendikçe ya da kirlendikçe değiştirilmelidir. Çalışanların kişisel koruyucu malzemeleri (maske ve siperlik) okul tarafından temin edilir. Öğrenciler gün boyunca ihtiyaç duyacakları sayıda maskeyi yanlarında getirir. Maskeler ventilsiz olmalıdır. Ventilli maske kullanmak isteyenler üzerine medikal maske takmak zorundadır. Maskesi olmayanlar için bina girişinde maske bulundurulur. Kişisel koruyucu malzemelerin stokları düzenli olarak takip edilir.
3. Okulumuzda pandemi döneminde, zorunlu haller dışında ziyaretçi kabul edilmemektedir.
4. Öğrencilerin bırakılması ve alınması sırasında çalışan ve veliler sosyal mesafe ve maske kullanım kurallarına uyar. Öğrencinin veli tarafından okula getirilip alındığı durumlarda; mümkün olduğunca 65 yaş altı ve kronik bir hastalığı olmayan kişilerin öğrenciyi getirip götürmesi ve bu kişinin aynı kişi olması sağlanmalıdır. Okula giriş/çıkış saatlerinde öğrenciler okul binası dışında teslim alınıp bırakılır. Velilerin okul binalarının içine girişine izin verilmemektedir.
5. Sağlık Bakanlığı Rehberi gereği, öğrenci ve çalışanların devamsızlıkları takip edilerek, olası devamsızlık artışları İl/ilçe Sağlık Müdürlüğü/Toplum Sağlığı Merkezlerine bildirilebilecektir.

EK.1

BİLGİLENDİRME FORMU VE TAAHHÜTNAME

Çocuğumun ateş, öksürük, burun akıntısı, solunum sıkıntısı, ishal şikayeti olması durumu ile aile içerisinde solunum yolu şikayetleri gelişen veya solunum yolu enfeksiyonu hikayesi ile hastane yatışı yapılan kişi varlığında ya da COVID-19 tanısı alan kişi bulunması durumunda çocuğumu kuruma getirmemem ve bu durumu okula bildirmem gerektiği konusunda bilgilendirildim.

Yukarıda belirtilen durumlarda çocuğumu okula getirmeyeceğimi ve getirmeme sebebimi okul yönetimine bildirmeyi kabul ve taahhüt ederim. .../... / 20...

Taahhüt eden:

Veli/vasinin adı soyadı:

İmzası:

Öğrencinin adı-soyadı:

Okul Yetkilisi:

Adı soyadı:

Görevi:

İmzası:

[BİLGİLENDİRME FORMU VE TAAHHÜTNAME-DOC](#)



**Keep
Calm
And
Wash
Your
Hands**

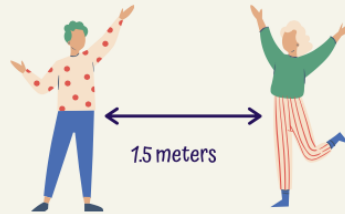


YAYILMAYI ÖNLE



ELLERİNİZİ SIK SIK YIKAYINIZ

Ellerinizi düzenli aralıklarla sık sık sabun veya alkol bazlı dezenfektanlar ve su ile yıkayınız.



SOSYAL MESAFİYİ KORUYUNUZ

Öksüren veya hapsirran biri ile aranızdaki en az 1.5 metrelik mesafeyi koruyunuz.



GÖZLERİNİZE, AĞZINIZA VE BURNUNUZA DOKUNMAKTAN KAÇININ.

Eller bir çok yüzeye temas ettiğinden virus içerebilir. Bir kez bulaştığında, elleriniz virüsün gözler, burun veya ağıza geçmesine sebep olabilir.



ATEŞ, ÖKSÜRÜK VE NEFES GÜÇLÜĞÜ YAŞIYORSANIZ ERKENDEN MEDİKAL YARDIM ALIN.

Eğer iyi hissetmiyorsanız, evde kalın. Ateş, öksürük ve nefes almada güçlük gibi şikayetleriniz varsa medikal bir yardım olarak erkenden önlem alabilirsiniz.

Kaynak: Dünya Sağlık Örgütü

Öğrencilerin okula dönüşünden önce tüm çalışanlar ile COVID-19'un bulaşma ve korunma yolları ile okulumuzda alınan önlemler üzerinde durularak bilgiler güncellenecektir. Öğrencilerin okula döndüğü ilk hafta, hazır bulunuşluk ve oryantasyon programı kapsamında her sınıf düzeyine uyarlanmış hastalık ve korunma hakkındaki bilgiler gözden geçirilecektir. Bu sırada okulumuzun aldığı tedbirler ve öğrencilerimizden beklenenler tanıtılacaktır. Çalışan ve öğrencilerin okula gelmesinde sakınca oluşturan durumlar da oryantasyon programları kapsamında aktarılacaktır. Tüm bu çalışmalar görsel materyaller, müfredata entegre edilmiş çalışmalar, oyunlar ve PDR etkileşimleri ile desteklenecektir.

Okulumuz PDR birimi öğrenci ve çalışanların psikososyal destek ihtiyaçlarını saptamak ve gerekli çalışmaları yürütmek üzere hazırlıklarını yürütmektedir. PDR biriminin çalışmaları okula dönüş öncesinde başlayacak, oryantasyon haftasında yoğun bir şekilde gerçekleştirilecek, eğitim-öğretim yılı içinde de devam edecek şekilde planlanmıştır.

Çalışanlar ve öğrenciler arasında oyun hamuru, kağıt, makas, kitap, kalem, cetvel vb. eğitim malzemeleri kişiye özel olup, öğrenciler arası malzeme alışverişi yapılmaması vurgulanır. Paylaşılması durumunda öğrencinin ellerini yıkaması beklenir.

2.1.1 SAĞLIK KONTROLÜ

Okula dönüş öncesi tüm çalışanların okulun kapalı olduğu dönemdeki bulaşıcı hastalıklar ile ilgili sağlık bilgisi sorgulanır. Sorgulamada kendisi ya da bu dönemi evde birlikte geçirdiği kişilerin:

- Covid-19 belirtileri
- Seyahat bilgisi
- Son 14 günde Covid-19 tanısı ya da şüphesi olan kimse ile teması
- Son 14 günde kalabalık bir toplantı/organizasyonda (düğün, nişan, cenaze, iş toplantısı, açılış vb. organizasyonlar gibi) yer alıp almadığı sorulur.

Sorgulama sonrasında COVID-19 hastalık şüphesi bulunan kişinin bir sağlık kurumuna başvurması istenir. Kişinin durumu netleşinceye kadar evde ya da hastanede izolasyonu beklenir ve takip edilir.

Öğrencilerin okula dönüşünde, Sağlık Bakanlığı tarafından duyurulan Covid-19 ile ilişkilendirilebilecek belirtiler hatırlatılacaktır. Bu belirtileri olan ya da Covid-19

tanısı olan ya da temaslı olan öğrencilerin okula gönderilmemesi ve okula bilgi verilmesi istenecektir. Okula bu nedenlerle gönderilmeyen öğrencilerin bir sağlık kurumuna yönlendirilerek, okula gelmesinde sakınca görülmediğine dair hekim görüşü oluşana kadar evde istirahati gereklidir. Okula dönüş bu yöndeki hekim raporunun okul yönetimine iletilmesi ile yapılabilecektir.

İnfluenza, döküntülü hastalıklar, konjonktivit gibi diğer bulaşıcı hastalıkların da okullarda hızlı yayılabildiği dikkate alınarak, benzer hassasiyetlerin bu hastalıklarda da sürdürülmesi esastır.

Bu kapsamda alınacak önlemler, e-posta, SMS, K12 vb. iletişim kanalları ile bilgi verilecek, gereğinde güncellemeler yapılacaktır.

2.1.2 OKULDA BULUNAN BİR KİŞİDE COVID-19 HASTALIĞI BULUNMASI DURUMUNDA

Okul sınırları içindeki çalışan, öğrenci ya da ziyaretçilerden birinde ateş, öksürük ya da solunum sıkıntısı gibi belirtiler ortaya çıkarsa:

Durumu ilk gözleyen kişi, okul acil durum pandemi yürütme ekibini haberdar eder.

1. Acil durum pandemi yürütme ekibi bu belirtileri gösteren kişiyi belirlenmiş izolasyon alanına yönlendirir. Öğrenci ise velisine haber verilip en kısa sürede okuldan ayrılması istenir. Erişkin ise kendisine bilgi verilerek T.C. Sağlık Bakanlığı İletişim Merkezi 184 ile irtibata geçmesi veya sağlık kuruluşuna gitmesi sağlanır.
2. Öğrenci ya da çalışan okuldan ayrılana kadar izolasyon alanlarında bekletilir. Öğrencinin yanında bir refakatçi gerekirse, halihazırda temas etmiş olduğu bir çalışan ile birlikte izole edilir. Çalışan tek kullanımlık önlük, gözlük/siperlik, eldiven, maskeden oluşan kişisel koruyucu ekipmanlarını kullanmak zorundadır. Diğer temaslılarının en kısa sürede izolasyonu sağlanır.
3. İzolasyon alanı boşalınca havalandırılır ve dezenfekte edilir. Hastalanan öğrencinin sınıfı ya da çalışanın ofisi boşaltılır, 24 saat süreyle boş tutularak havalandırıldıktan sonra, temizliği yapılır. Temizliği yapan kişi tıbbi maske, forma ya da tek kullanımlık önlük, yüz koruyucu ve eldiven kullanır.
4. Çalışan ya da öğrencinin okul sınırları içinde bulunduğu mekanlar,

kimlerle ne süre ile temas ettiği bilgisi liste şeklinde tutanak altına alınır. Hastanın bulunmuş olduğu alanlara giriş kısıtlanır.

5. Acil durum pandemi yürütme ekibi kişinin Covid-19 tanısı alıp almadığını takip eder. Çalışan ya da öğrenci Covid-19 değilse bile sağlık kuruluşundan “okula dönüşünde sakınca olmadığı”na dair hekim raporunu okula teslim ettikten sonra okula devam edebilir.

2.1.3 OKUL PROGRAMLARI VE OKUL GEZİLERİ

Çalışanların ve öğrencilerin okul ile ilgili seyahat ve gezileri T.C. Millî Eğitim Bakanlığı 06.03.2020 ve 17.03.2020 tarihli yazıları gereğince, ANAKENT KOLEJİ öğretmenleri, öğrencileri ve çalışanlarına duyurularak zorunlu olmadıkça spor müsabakası, yarışma, sempozyum konferans, proje, uluslararası toplantı ve benzeri etkinlikler kapsamında yurt içi ve yurtdışına dışına seyahat etmemeleri istenmiştir.

2.2 KİŞİSEL KORUYUCU DONANIMLAR

Tüm çalışanlar ve öğrenciler okulda buldukları süre içinde maske takmakla yükümlüdür. Maskeler ventilsiz olmalıdır. Ventilli maske kullanmak isteyenler üzerine medikal maske takmak zorundadır. Tüm çalışanlar ve öğrenciler siperlik ya da gözlük ile korunma düzeyini artırmalıdır. Okulumuzda temizlik ya da sağlık hizmeti alanında çalışanlar, belirlenmiş görevleri yerine getirirken eldiven kullanır, bunun dışında okul genelinde eldiven kullanılmamaktadır.



Maskeye dokunmadan önce, ellerinizi su ve sabun ile temizleyin



Maskenize kesinlikle temas etmeyi. Temas halinde ellerinizi dezenfekte edin.



Maskenizi yüzünüze doğru şekilde yerleştirin. Maske burnunuza oturmali, ağız ve burun tamamen kapanmalı, yüz ile maske arasında boşluk olmamalıdır.



Maske tek kullanımlıktır. Öksürme, hışırtı ve nemlenme gibi durumlarda değiştiriniz.



Maskenizi çenenizin altına çekmeyin. Maskenizi ipinden ya da lastiklerinden tutarak iç yüzünüze dokunmadan takın.



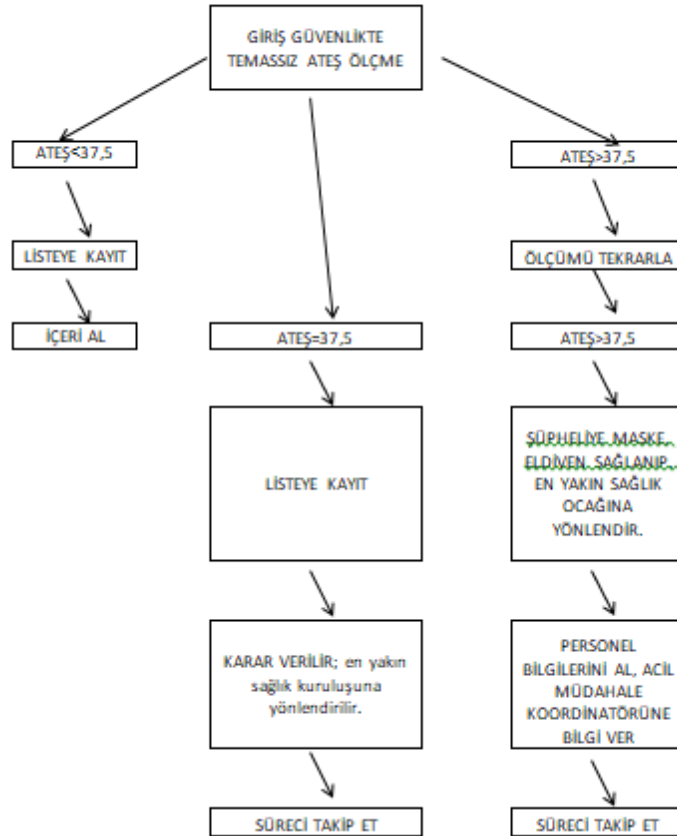
Maskeyi lastiklerinden tutarak çöpe atın ve kullanımdan sonra ellerinizi dezenfekte edin.

2.3 OKUL ORTAMININ DÜZENLENMESİ

2.3.1 OKUL GİRİŞ ÇIKIŞLAR

- Okula giriş-çıkışlar eğitim-öğretim başlayana kadar ana kapıdan yapılacaktır. Öğretmenlerin okula dönüşü ile okul giriş çıkışı için servis kapısı da kullanılacaktır.
- Okula giriş yapacak çalışanların ve öğrencilerin fiziksel mesafeyi gözeterek giriş-çıkış yapabilmeleri önemlidir, bu nedenle kapıda yığılmaların önlenmesi için uyarı ve işaretlemeler planlanmıştır.
- Binaya giren herkes hijyen paspasına basıp, pedallı antiseptik standında ellerini temizleyip, ateşi ölçüldükten sonra giriş yapar.
- Çalışanlar giriş ve çıkışlarda yaka kartlarını okuyuculara okutur. Okula girişte ateş ölçümü temassız ateş ölçer ile yapılır. Yapılan ateş ölçümlerinde Covid-19 vaka akış şeması takip edilir.

COVID-19 VAKA AKIŞ ŞEMASI-1



- e) Okula giriş sırasında ateş, öksürük, nefes darlığı belirtileri gözlenen kişiler doğrudan okul hemşiresine bildirilir.
- f) Çalışan ve öğrenci dışındaki kişilerin zaruri haller dışında okula giriş yapmaması esastır.

2.3.2 OKUL ORTAMINDA ALINAN TEDBİRLER

- a) Sınıflar ve tüm çalışma ortamları (ofisler, atölyeler vb.) Sağlık ve Millî Eğitim Bakanlığının kararları doğrultusunda fiziksel mesafeye uygun işaretlemelerle düzenlenir.
- b) Tüm çalışma ortamlarının (ofis, sınıf, atölyeler, tuvalet alanları vb.) kapı ve pencereleri açık tutularak temasın azaltılması ve ortamın havalandırılması sağlanır.
- c) Öğrencilere, çalışanlara ve velilere fiziksel mesafe, kişisel koruyucu malzeme kullanımı, selamlaşma-vedalaşma alışkanlıkları, öksürme ve hapşırma adabı, el ve solunum hijyeninin sağlanması ve korunması hakkında düzenli bilgilendirmeler ve hatırlatmalar yapılır.
- d) Okulumuzdaki el antiseptik dağıtım materyalleri, sabunluk ve musluklar, çöp kovaları elle temas edilmeden kullanılabilir özelliktedir. Malzemeler düzenli olarak temin edilerek sürdürümü sağlanır.
- e) Tüm çalışan, öğrenci, veli ve ziyaretçilerin kişisel koruyucu malzemelerini kullanım ilkeleri doğrultusunda kullanmaları sağlanır.
- f) Asansörler zorunlu durumlar (hastalık ve sakatlık, yük taşıma) dışında kullanılmaz. Asansör kabinlerinin kapasitesi fiziksel mesafe kuralına uygun olarak sınırlandırılmış ve gerekli işaretlemeler yapılmıştır.
- g) Tüm temizlik ekibi çalışanlarının görev alanı belirlenmiştir.
- h) Atıkların uzaklaştırılmasından sorumlu çalışan, hijyen kurallarına uymak, kişisel koruyucu malzemelerini kullanmak ve atık yönetmeliğini uygulamak üzere eğitim almıştır ve eğitim gerekliliklerini yerine getirmekle yükümlüdür.

2.3.3 TOPLANTI VE SEMPOZYUMLAR

Yüz yüze yapılan toplantı ve eğitimler pandemi süreci bitene kadar ertelenmiştir. Toplantı ve eğitimler uzaktan eğitim, telekonferans gibi yöntemlerle gerçekleştirilmektedir, bu uygulamalara pandemi bitimine kadar devam edilecektir. Uzaktan eğitim gibi yöntemlerin uygulanamayacağı eğitimler sosyal mesafe ve hijyen kuralları göz önünde bulundurmak şartıyla minimum kişi ile gerçekleştirilir. Çalışanlara korona virüsün yayılımının engellenmesine yönelik

bilgilendirme faaliyetleri organize edilir.

2.3.4 SERVİS KULLANIMI

- Servis araçlarının işleyişi ve kapasiteleri Millî Eğitim Bakanlığının belirleyeceği kararlar doğrultusunda planlanır.
- Araçlar; sabah servisi öncesi, çalışan ve öğrencilerin okula teslimi sonrası, benzer şekilde okul çıkış saati öncesinde ve servis bitiminden sonra yarım saat havalandırılır. Bütün araçlarda kâğıt peçete, ıslak mendil, el antiseptiği ve çöp poşeti bulundurulur. Araç kokusu kullanılmaz. El antiseptiği çalışan kullanımı içindir. Gereğinde öğrencilerin güvenlik kurallarına uygun şekilde kullanılmasına izin verilir.
- Tüm araç sürücü ve rehberleri, araçlar boş bile olsa araca maskeli olarak ve el antiseptiği uygulaması yaptıktan sonra biner. Tüm sürücü ve rehberlere maske ve el antiseptiği kullanımı konusunda eğitim verilecektir.
- Öğrenci ve çalışanlar her gün aynı koltuğa oturarak maskeleri takılı olarak seyahat eder. Sık temas olan kapı tutmacı, koltuk arkası tutmaçları, kemer tokaları, kol dayama ve rehber korunağı her yolculuktan sonra temizlenir. Temizlikte Sağlık Bakanlığı tarafından önerilen klor bazlı ürünler kullanılır.
- Aracın süpürülmesi, perde ve koltuk başlıklarının yıkanması, koltuk yüzeylerinin silinmesi, yer döşemesinin temizlenmesi haftalık olarak yapılır. Gereğinde sıklaştırılır.
- Araçlarda düzenli aralıklarla özel kimyasallar ile ilaçlama ve dezenfeksiyonu yapılır. Gereğinde ilave ilaçlama uygulanır.
- Sürücü ve rehberlerin fiziki durumları ulaşım müdürü tarafından günlük olarak gözlenir. Hasta çalışanların tedavi ve istirahati bitmeden okula dönmeleri beklenir. Hazırda yedek sürücü ve rehber bulundurulması esastır.



Servis firması tarafından yürütülen dezenfeksiyon çalışması

2.3.5 YEMEKHANE KULLANIMI

- Yemekhane girişlerine el antiseptiği konulmuştur.
- Tüm çalışan ve öğrencilerin yemekhane girişlerinde yemekten hemen önce ve yemekten hemen sonra el hijyeni sağlamış olması esastır. Bu amaçla yemekhanedeki lavabo ünitelerine ilave olarak antiseptik stantları ilave edilmiştir.
- Milli Eğitim ve Sağlık Bakanlığında gelecek kararlar doğrultusunda yemek saatleri gruplara göre ayrı ayrı olacak şekilde, masalar ve sandalyeler arası mesafe düzenlenecektir. Temaslı takibinin kolay yapılabilmesi için; yemek saatleri gruplara göre belirlenecek ve aynı kişilerin aynı masada yemek yemeleri sağlanacaktır.
- Okul yemekhanesi havalandırma sistemleri ile doğal hava sirkülasyonunu sağlanarak havalandırılmaktadır.
- Havalandırma sistemlerinin bakımı ve filtre değişimleri düzenli olarak üretici firma önerileri doğrultusunda yapılmaktadır.
- Kişilerin hergün aynı masada yemek yemelerine dikkat edilerek planlama yapılacaktır. Masalarda açıkta baharat, kürdan, tuz, ekme ve peçetelik bulundurulmayacaktır.



Sofra Grubu tarafından yürütülen dezenfeksiyon çalışması

2.3.6 KANTİN VE ÇAY MAKİNALARININ KULLANIMI

Okulumuz bünyesindeki kantininde maske kullanımı, hijyen ve sosyal mesafenin korunması ile ilgili tedbirlere uyulmalı, buralarda tek kullanımlık bardak, tabak vb. malzemeler kullanılacaktır. Çalışanlar aşağıdaki noktalara dikkat ederek çay makinalarını kullanabilir.

Çay makinalarının alanına aynı anda birden fazla kişi bulunmamalıdır.

Kantinde beklerken sosyal mesafeye dikkat edilmelidir.

Alana girmeden önce eller yıkanmalı çıkarken antiseptik ile tekrar temizlenmelidir. Tek kullanımlık karton bardaklar kullanılmalıdır.

Ziyaretçilerimize çay-kahve ikram edilememektedir.

2.3.7 OKUL SATIŞ NOKTALARININ KULLANIMI

Okul bünyesindeki giysi, kitap ve kırtasiye malzemesinin satışının yapıldığı okul satış noktalarında hijyen ve sosyal mesafenin korunması ile ilgili tedbirlere uyulmalıdır. Stant açılarak yapılacak kitap ve kırtasiye satışları için belirlenen günler sınıf gruplarına göre ayarlanacak ve böylelikle satışlar geniş bir zamana yayılabilecektir. Nakit ödemeler ve temaslı/temassız ödemeler öncesinde alkol bazlı el antiseptiği ile el hijyeni sağlandığından emin olunmalıdır. Bu hizmetlerin sunumu sırasında Sağlık Bakanlığı tarafından yayımlanan “Konfeksiyon, Giyim Mağazaları ve Tuhafiyelerde Alınması Gereken Önlemler” ile “Kitap ve Kırtasiye Mağazalarında Alınması Gereken Önlemler”deki ilgili bölümlere uyulacaktır.

Okulumuzda oryantasyon döneminde serbest kıyafet uygulaması yapılacaktır. Böylelikle öğrenci kıyafetlerinin temini de geniş bir zamana yayılabilecektir.

3. İLETİŞİM

Kriz Komitesi

Kriz komitesi, okulumuzda salgın hastalık sürecinde bilgilendirme, önlem alma, koruma ve müdahale süreçlerini, Genel Koordinatör'ün yönetiminde yürüten komitedir.

Kriz Komitesi Üyeleri:

Genel Koordinatör
Okul Öncesi Müdürü

İlkokul Müdür Yardımcısı
Ortaokul Müdür Yardımcısı
Lise Müdür Yardımcısı
Okul Hemşiresi
İdari İşler Müdürü
Kurumsal İletişim ve Pazarlama Müdürü
IT Uzmanı
PDR Koordinatörü

Anakent Okulları Kriz Komitesi'ne anakentkrizkomitesi@anakentkoleji.k12.tr
e-posta adresinden ulaşabilirsiniz.

4. REFERANSLAR

- T.C. Sağlık Bakanlığı COVID 19 Rehberi, 17 Temmuz 2020
- T.C. Milli Eğitim Bakanlığı Özel Öğretim Kurumları Genel Müdürlüğü Koronavirüs Koruma ve Kontrol Önlemleri, Mart 2020
- American Industrial Hygiene Association (AIHA) Reopening: Guidance for Schools (K12)